

Jaarverslag Duurzaamheid & Milieu Alrijne Zorggroep 2021

Saskia Wesseling

Projectleider Duurzaamheid

Fedor Veldmaat

Milieu/veiligheidsadviseur ADR

Inhoud

Voorwoord..... 6

1. Profiel Alrijne Zorggroep 7

2. Duurzaamheidsvisie Alrijne Zorggroep..... 9

2.1 Duurzaamheid vanuit de cliënten/ patiënten 9

2.2 Duurzaamheid vanuit de stakeholders 10

2.3 Duurzaamheid vanuit Alrijne 10

3. Overzicht uitgevoerde activiteiten in 2021..... 10

3.1 Milieuthermometer Zorg 12

3.2 Duurzaam inkopen 12

3.3 Duurzaam (ver)bouwen 12

3.4 Afvalpreventie en –reductie 13

3.4.1 Stappen naar een circulaire bedrijfsvoering 13

3.4.2 Omvang afvalstromen..... 13

3.5 Energie en CO2 16

3.5.1 Stappen naar een CO2-vrije energievoorziening 16

3.5.2 Verbruik elektriciteit, gas en (afval) water 17

3.6 Zichtbaarheid Duurzaam Alrijne voor stakeholders 23

3.7 Overige aspecten..... 23

3.7.1 Gevaarlijke stoffen 23

3.7.2 Inspecties..... 24

3.7.3 Green Teams 24

3.7.4 X-matrix 25

3.7.5 Lean verbetertraject koffiebekers circulair inzamelen 25

3.7.6 Inzet studenten duurzaamheid..... 25

Samenvatting Duurzaam Alrijne in beeld



Behoud Milieuthermometer Zorg Goud



Duurzaamheid in strategisch beleid

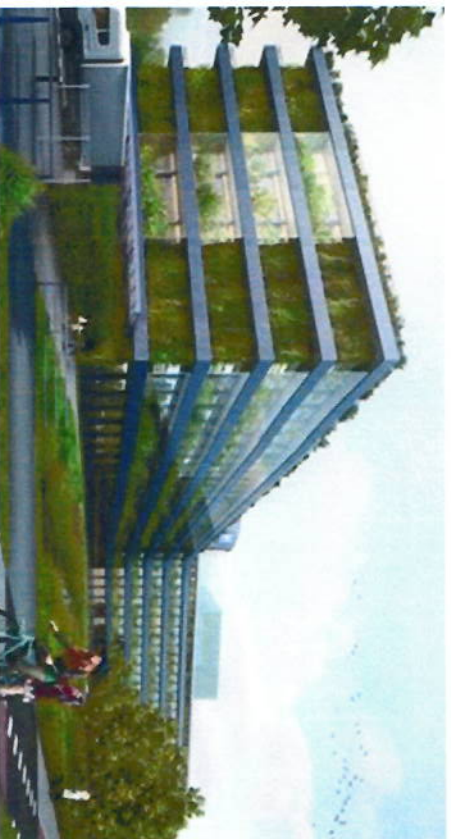
We zetten onze mensen, middelen en locaties optimaal en duurzaam in



Start inzameling PMD



Plastic-loos levering OK-kleding



Start uitvoer Groene Gevel locatie Leiderdorp



Start duurzame bouw centrale hal Leiderdorp

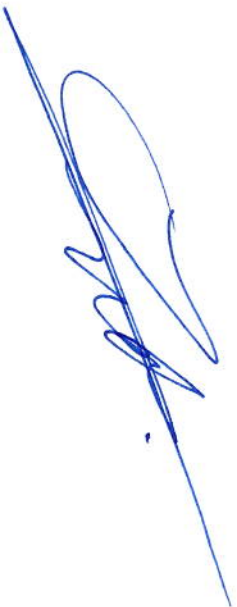
Voorwoord

Voor u ligt het jaarverslag Duurzaamheid en Milieu 2021 van Alrijne Zorggroep. Hierin staat wat Alrijne in 2021 bereikt heeft op het terrein van duurzaamheid en milieu.

Alrijne Zorggroep is op diverse terreinen voortdurend bezig met duurzaamheid en milieu en onderstreept het belang van deze duurzame bedrijfsvoering door ook in de toekomst blijvend te voldoen aan de eisen gesteld in de Milieuthermometer Zorg. Hierdoor is het certificeren voor de Milieuthermometer Zorg de leidraad van ons duurzaamheidsbeleid.

In 2021 kon (door de Corona-crisis) duurzaamheid wegens hygiëne-maatregelen andermaal helaas niet altijd worden nagestreefd. In de onderstaande uitwerking zal daarop worden gewezen. Echter is duurzaamheid wel onder de aandacht gebleven. In grote lijnen is er toename in afval en gebruik van energie te zien waardoor de CO₂-uitstoot verhoogd is ten opzichte van het jaar 2020, maar nog steeds minder dan in de jaren 2018 en 2019. Dit komt voornamelijk door de combinatie Covid zorg en uitvoering van uitgestelde zorg met reguliere zorg.

Jan van der Spek RA



1. Profiel Alrijne Zorggroep

Alrijne Zorggroep levert ziekenhuis- en verpleeghuiszorg en bestaat uit vijf locaties: Alrijne ziekenhuislocaties Leiden, Leiderdorp en Alphen a/d Rijn en verpleeghuislocaties Leythenrode in Leiderdorp en Oudshoorn in Alphen a/d Rijn. In 2021 is het kantoorgebouw “de Overkant” in Leiderdorp in gebruik genomen. Dit gebouw huisvest de kantoorfuncties van de ondersteunende diensten.

Alrijne Zorggroep heeft ongeveer 4.000 medewerkers (vrijwilligers meegemeld).

Uniek aan Alrijne Zorggroep is de verbinding tussen ziekenhuis- en verpleeghuiszorg. Mede hierdoor kan de organisatie goed inspelen op de (verwachte) zorgvraag in de regio.

Alrijne Ziekenhuis



Locatie Leiden



Locatie Leiderdorp



Locatie Alphen ad Rijn

Alrijne Ziekenhuis is een opleidingsziekenhuis en heeft vrijwel alle specialismen in huis. Er wordt nauw samengewerkt met andere zorgaanbieders in de regio.

Alrijne Ziekenhuis biedt poliklinische zorg (alle locaties), verpleegzorg (Leiden en Leiderdorp), revalidatie zorg (Leiden en Alphen) en specialistische zorg zoals intensive care, spoedeisende hulp en hartbewaking (Leiderdorp). Daarnaast zijn er diverse laboratoria: pathologisch (Leiderdorp), raddiagnostisch (Leiderdorp) en medisch microbiologisch (Leiden).

Alrijne Verpleging en Verzorging (Woonzorg)



Woonzorg locatie Leythenrode



Woonzorg locatie Oudshoorn

Verpleeghuis Leythenrode biedt deskundige zorg en behandeling in een huiselijke omgeving. Cliënten kunnen in Verpleeghuis Leythenrode terecht voor dagbehandeling, tijdelijk verblijf en langdurig verblijf. Daarnaast levert Verpleeghuis Leythenrode, met een speciaal opgeleid team, zorg in de laatste levensfase.

Verpleeghuis Oudshoorn biedt zorg in de vorm van 'kleinschalig wonen', zowel voor cliënten met een somatische aandoening als voor cliënten met een vorm van dementie. Het verpleeghuis telt 22 woningen met acht eenpersoonskamers, sanitaire ruimten en een grote gezellige huiskamer. Binnen de woningen vinden de dagelijkse activiteiten plaats. Een vast team van medewerkers bestiert het huishouden, is verantwoordelijk voor de zorg, het welzijn en de dagbesteding binnen de woning.

2. Duurzaamheidsvisie Alrijne Zorggroep

Alrijne Zorggroep is zich bewust van de verantwoordelijkheid die zij heeft voor patiënten, bezoekers, medewerkers en de omgeving als het gaat om het milieu en de samenleving.

In 'Alrijne bewust duurzaam' spreekt Alrijne Zorggroep de intentie uit om verantwoording af te leggen aan de maatschappij.

Duurzaamheid is een integraal onderdeel van onze organisatiefilosofie. Daarmee bedoelen we dat Alrijne het als haar verantwoordelijkheid ziet om een duurzame organisatie te zijn. Bij alle keuzes die Alrijne maakt wordt gekeken naar het effect op de lange termijn: op de zorg maar ook op het milieu en op werk in de toekomst. Dit doet Alrijne door medewerkers een gezonde werkomgeving te bieden en te streven naar balans tussen de drie P's: People (mensen), Planet (planeet/milieu) en Profit (opbrengst/winst).

Alrijne wil koploper duurzaamheid worden. Om dit te bereiken zijn er een aantal ambities geformuleerd en aangegeven wanneer deze gerealiseerd dienen te zijn.

Hieronder wordt beschreven hoe belangrijk duurzaamheid is voor Alrijne. Dit wordt vanuit drie verschillende invalshoeken gedaan: namelijk vanuit het perspectief van de cliënten/ patiënten, vanuit de stakeholders en vanuit de eigen organisatie.

2.1 Duurzaamheid vanuit de cliënten/ patiënten

Veel zorgorganisaties vinden duurzaamheid belangrijk en hebben dit in hun beleid concreetiseerd. Maar wat vinden de cliënten en patiënten van zorgorganisaties van duurzaamheidsbeleid van zorgorganisaties, beïnvloedt het hun keuze? Om daar meer inzicht in te krijgen is door* Rianne Schuurman in 2016 een paper geschreven. Belangrijke conclusies uit dit onderzoek zijn:

- De (potentiële) patiënten, begeleiders en bezoekers zijn bewust bezig met duurzaamheid en verwachten dit ook van hun ziekenhuis. Het ziekenhuis vervult een voorbeeldfunctie in de maatschappij en moet zich hier, wat betreft duurzaam ondernemen, naar gedragen. Daarbij wordt verwacht dat het ziekenhuis hen informatie biedt over de doelen en prestaties op dit gebied; zij vinden het dan ook belangrijk dat een ziekenhuis hierover communiceert, bij voorkeur via zichtbare informatie in het ziekenhuis en via de website.
- Voor een ziekenhuis is het strategisch van belang om te communiceren over duurzaamheid. Er worden sneller producten gekocht van bedrijven die duurzaam ondernemen, men wil er liever werken, is eerder geneigd iets positiefs te zeggen over het bedrijf, erin te investeren en het bedrijf aan te bevelen bij anderen. Duurzaam ondernemen draagt dus bij aan de reputatie van een bedrijf.

2.2 Duurzaamheid vanuit de stakeholders

Belangrijke stakeholders van Alrijne, zoals de gemeenten waarin onze voorzieningen staan en onze zorgverzekeraars en financiers, hechten belang aan duurzaamheid. Gemeentelijk beleid leidt ertoe dat realisering en exploitatie van ons vastgoed moet passen binnen steeds strengere voorschriften. De verzekeraars stellen in toenemende mate eisen aan duurzaamheid bij het contracteren van zorgproducten. Financiers bieden in toenemende mate aantrekkelijke arrangementen voor investeringen in duurzaamheid.

2.3 Duurzaamheid vanuit Alrijne

Afgezien van wat onze cliënten en stakeholders vinden, hecht Alrijne grote waarde aan maatschappelijk verantwoord ondernemen en is het voortdurend op zoek naar verbeteringen in de efficiency met respect voor de drie P's. Om koploper in duurzaamheid te worden zal Alrijne daadkracht en vitaliteit tonen door dit onderwerp structureel in te bedden in de organisatie. Het beleid wordt geborgd door de voortgang van de indicatoren die genoemd worden in de Milieu Thermometer Zorg.

Borging wordt ook bewerkstelligd door certificering en jaarlijkse audits door Milieu Keurmerk Nederland.
**(Duurzaamheid in Ziekenhuizen: u een zorg? Rianne Schuurman 27 augustus 2016)*

3. Overzicht uitgevoerde activiteiten in 2021

In het duurzaamheids- en milieuprogramma zijn de volgende punten opgenomen:

Milieuthermometer Zorg

- Behouden van criteria voor certificering voor ziekenhuislocaties Leiden, Leiderdorp en Alphen aan den Rijn en Verpleeghuis Oudshoorn en behouden van certificering voor niveau goud in 2021.

Duurzaam inkopen

- Verdere implementatie en inbedding duurzaam inkopen. Training van inkoop personeel duurzaam inkopen.
- Verschillende duurzame inkoop trajecten, zoals met het hanteren van duurzaamheidseisen bij aanschaf van medische apparatuur.
- Start gesprekken met leveranciers waar Alrijne veel bij afneemt om samen te bespreken hoe we samen duurzamer verder kunnen.

Duurzaam (ver)bouwen

- Verdere implementatie duurzaam bouwen, onder meer bij verbouwing van afdelingen.
- Ontwikkeling en inzet materiaalpaspoort.
- Start verbouwing van centrale hal locatie Leiderdorp met inzet duurzame materialen, nagedacht over plaatsing van passieve koeling en efficiënte bijverwarming.

Afvalpreventie en -reductie

- Onderzoek en gedeeltelijke invoering van aparte inzameling plastics dat vrijkomt op verschillende afdelingen.
- Onderzoek en uitvoer naar aparte inzameling onderzoekbank papier.
- Opzetten PE-stroom radiologie.
- Lean verbetertraject inzameling koffiebekers.
- Onderzoek naar het weglaten van overbodige componenten in verpakkingen.

Energie en CO₂

- Vervolg van het project 'vervangen traditionele verlichting door LED-verlichting' en uitrol hiervan.
 - Vergroenen van (een deel van) de ingekochte energie naar 11% (Hollandse windenergie)
 - Vervolg uitvoer van project 'groene gevel' locatie Leiderdorp.
 - Koppeling Alrijne Alphen en Oudshoorn voor de uitwisseling van koude.
 - Deelname aan project Planetenbuurt.
 - Onderzoek naar inzet PCM-koeling.
 - Afschalen luchtbehandeling OK Leiden na gebruikersuren.
 - Plaatsing scale watcher Leiden (ontkalken leidingwater).
 - Gestart met onderzoek naar de mogelijkheden om plaszakken in te zetten binnen Alrijne.
- Dit om contrastmiddelen in het oppervlaktewater te reduceren.

Zichtbaarheid duurzaamheid

- Periodieke communicatie richting patiënten, cliënten, medewerkers en bezoekers volgens opgesteld communicatieplan.
- Aandacht voor duurzaamheid en milieu op Intranet en social media. Duurzaamheidsaspecten worden onder de aandacht gebracht op zogenoemde "#Groene Dinsdag" artikelen.
- Duurzame processierups bestrijding door middel van plaatsen van vogelnesten en inzaaien wilde bloemenstrook locatie Leiderdorp.
- Uitleg en instructie op afdelingen over afvalscheiding, afvalpreventie en energie gebruik.
- Start en inzet van meerdere Green Teams.
- X-matrix duurzaamheid opgesteld.

3.1 Milieuthermometer Zorg

Er is borging van alle plannen bewerkstelligd om te voldoen aan de criteria voor certificering op niveau goud voor 4 locaties van Alrijne Zorggroep in 2021. In december 2021 zijn er voor alle locaties audits uitgevoerd door Milieukeurmerk Nederland. Eind december 2021 zijn, als gevolg van de her-audits certificering Milieu thermometer zorg, Goud blijvend toegekend voor ziekenhuis locaties Leiderdorp, Leiden, Alphen en verpleeghuis Oudshoorn.

3.2 Duurzaam inkopen

In 2017 is het inkoopbeleid geactualiseerd. In het beleid is duurzaamheid één van de pijlers geworden. In 2019 zijn een aantal producten en diensten volgens het geactualiseerde beleid aanbesteed. Voorbeelden hiervan zijn de aanbesteding van vernieuwing en onderhoud van apparaten afdeling Beeldvormende Techniek, het selecteren van een nieuwe maaltijdenleverancier (meer biologische producten) en duurzame aanbesteding koffie leverancier. Door de projectleider Duurzaamheid is instructie gegeven aan de afdeling inkoop over het gebruik van Planoo en andere vormen van duurzaam inkopen. In 2021 is de uitrol van dit beleid voortgezet en hiervoor een implementatieplan opgezet. Daarnaast hebben we met een aantal grote leveranciers van Alrijne gesprekken gevoerd over duurzaamheid en hoe we elkaar hierin kunnen versterken. Dit wordt de komende jaren voortgezet.

3.3 Duurzaam (ver)bouwen

Bij alle (toekomstige) verbouwingen is duurzaamheid één van de belangrijke pijlers. Standaard wordt bij verbouwde afdelingen onder meer LED-verlichting, bewegingsmelders en VAV-kasten (waarmee de ingebazen luchthoeveelheid kan worden aangepast aan de behoefte) aangebracht. In 2020 is een start gemaakt met het verder concretiseren en vastleggen van het 'duurzaam bouwen beleid'. Zo is er in het template voor het aanvragen van nieuwe projecten een kopje 'duurzaamheid' toegevoegd. Hierdoor is er in elke bouw- en verbouwproject aandacht voor duurzaamheid. Daarnaast is er een materiaalpaspoort ontwikkeld waarin alle materialen die veel gebruikt worden binnen Alrijne beoordeeld zijn op duurzaamheid. In 2021 is Alrijne verder gegaan met het uitwerken van dit beleid en de verdere implementatie van het materiaalpaspoort binnen Alrijne.

Bij de ontwikkeling en ontwerp van nieuw Leythenrode speelt duurzaamheid een belangrijke rol. Zo vindt onderzoek plaats om elk bouwelement (vloeren, muren, daken etc.) een duurzaamheid kenmerk te geven waarbij CO2-uitstoot minimaal is en eventuele milieukeurmerken zal dragen. Daarnaast worden er zonnepanelen geplaatst en wordt er een koppeling met het ziekenhuis gemaakt om warmte en koude met elkaar te kunnen delen. Op dit moment loopt er in Leythenrode een onderzoek naar verschillende duurzame innovaties en de toepasbaarheid daarvan. De start van de verbouwing is in 2021 gestagereerd vanwege de aanwezigheid van bedreigde diersoorten. Hier zal zorgvuldig en volgens wet en regelgeving mee omgegaan worden.

3.4 Afvalpreventie en –reductie

3.4.1 Stappen naar een circulaire bedrijfsvoering

Alrijne streeft op termijn naar een circulaire bedrijfsvoering waarbij gebruikte producten opnieuw worden gebruikt. Een aspect waar dit concept al ver is doorgevoerd in de bedrijfsvoering van Alrijne is voeding. De centrale processen hierbij zijn 'Meals on Wheels', compostering van overblijvende voedingsresten (swill) en gefaseerde uitbreiding van biologische producten in patiënten voeding en restaurants. Met Meals on Wheels worden maaltijden voor patiënten op maat geserveerd: prettig voor de patiënt omdat hij/zij kan eten wat en hoeveel hij/zij wil (people), goed voor het milieu en de kosten omdat er 33% minder voedingsresten overblijven (planet en profit). Swill is in 2021 in de composteermachine verwerkt tot compost waardoor 85% reductie aan gewicht en volume wordt behaald.

Door de Covid-maatregelen is het niet altijd mogelijk geweest om circulair te werken. Zo is vanaf het begin van de pandemie in de restaurants het gebruik van wegwerpbestek en servies toegestaan om Covid verspreiding te voorkomen. Ook is de inzet van veel persoonlijke beschermingsmiddelen, zoals extra gebruik van schorten, brillen, schermen, handschoenen en maskers, explosief gestegen. Veel gebruikte hulpmiddelen moesten ineens als specifiek ziekenhuisafval afgevoerd worden.

Toch zijn er 2021 kleine stappen gemaakt in circulaire afvalstromen, veel plastic wordt nu gescheiden aangeboden, echter dit zijn foliën die niet veel gewicht hebben. Bijvoorbeeld: de OK pakken werden eerst per stuk in plastic aangeboden (het plastic werd weggegooid), vervolgens is men dit plastic gescheiden gaan afvangen en daarna is besloten om helemaal geen plastic meer te gebruiken en de OK pakken anders op te slaan. Tevens is men op Radiologie het onderzoekbank-papier gescheiden gaan inzamelen i.p.v. in de normale afvalstroom.

3.4.2 Omvang afvalstromen

Versie 0.5 juni 2022
 Afvalstromen per locatie 2021 (% t.o.v. 2020)
 Per ton

2021	Leiderdorp	Leiden	Alphen a/d Rijn*	Leythenrode	Alle locaties
Niet-specifiek ziekenhuisafval-2021	447 463.6 (-3.6%)	111.2 120 (-7.3%)	217.6 189 (+15.3%)	96.4 35.9 (+168%)	872.2 808.5 (+7.9%)
Specifiek Ziekenhuisafval -2021	77.9 25.6 (+204%)	28.9 9.9 (+190%)	3.1 3.7 (-16.2%)	0.6 0 (+)	110.5 39.2 (+182.8%)
Papier/karton 2021	89.1 69.4 (+28.5%)	22.8 23.5 (+3%)	21.1 18.9 (+11.5%)	5.1 5 (+2%)	138.1 116.8 (+18.2%)
Totaal**2021	614 558.6 (+9.9%)	162.9 153.4 (+6.2%)	241.8 211.6 (+14.3%)	102.1 40.9 (+149.2%)	1120.8 964.5 (+16.2%)
Reststromen 2021	25.8 35.9 (-28.8%)	14.4 7.9 (+82.2%)	0.1 0.1 (-)	0.5 0.5 (-)	39.8 44.4 (-10.5%)

* Het afval van Verpleeghuis Oudshoorn wordt afgevoerd vanaf Alrijne Ziekenhuis Alphen a/d Rijn

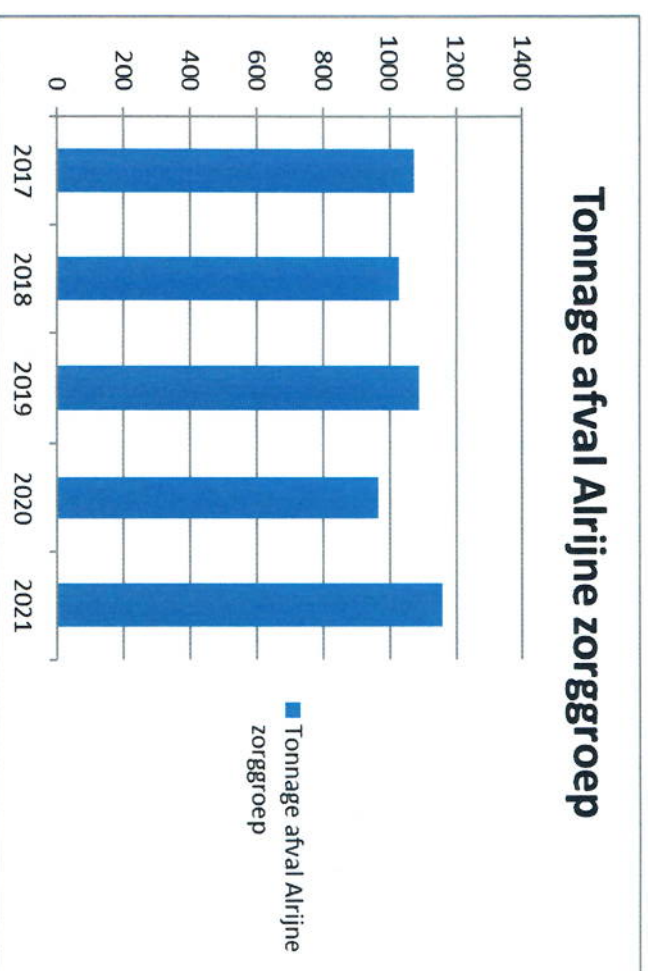
** De totale omvang is groter dan de omvang van de genoemde afvalstromen, een aantal (kleinere) afvalstromen is hieronder benoemd. Dit betreft met name chemicaliën, bouwafval en afgedankte apparatuur.

Monitoring van de afgevoerde hoeveelheden afvalstoffen vindt plaats via de rapportage van afvalverwerker Renewi. Zo kan de organisatie peilen wat het effect is van de ingevoerde preventiemaatregelen op de afgevoerde hoeveelheden.

2021

De totale hoeveelheid afgevoerd afval van Alrijne Zorggroep is in 2021 gestegen met 16.2% t.o.v. 2020. De reststromen zijn gedaald met 10.5 %. Dit is een bezwaarlijke ontwikkeling aangezien er in 2020 sprake was van een daling. Door de Corona golven is de reguliere zorg afgeschaald en weer opgeschaald. Ook diende achterstallige zorg ingehaald te worden en ook reguliere zorg moest worden geboden. Hierdoor ontstond lastig te beïnvloeden afvalstroom. Het komend jaar zal de tonnage hoogstwaarschijnlijk lager uitvallen.

Trendmatig verloop afvalstromen afgelopen 5 jaar



3.5 Energie en CO2

3.5.1 Stappen naar een CO2-vrije energievoorziening

Alrijne streeft op termijn naar een CO2-vrije energievoorziening. In 2016 is een stap in die richting gezet door een deel van haar energie groen -afkomstig van Deense windturbines - (en nu Hollands windenergie) in te kopen en nieuwe koelmachines (met betere koelcapaciteit en lager energieverbruik) te plaatsen op het dak van ziekenhuis Leiderdorp. Eerdere stappen in deze richting zijn het gebruik van stadswarmte op locatie Leiden (sinds 1987), het gebruik van een Warmte-Koude Opslag in Leiderdorp (2005) en Alphen aan den Rijn (2011), het gebruik van zonnecollectoren op Oudshoorn (2014) en de gefaseerde vervanging door LED-verlichting op alle locaties (2011 – heden).

In 2018 is t.o.v. 2017 23% meer CO2-uitstoot geweest:

In 2019 is t.o.v. 2018 15.9% minder CO2-uitstoot geweest.

In 2020 is t.o.v. 2019 19.3% minder CO2-uitstoot geweest.

In 2021 is t.o.v. 2020 6.63% meer CO2-uitstoot geweest.

De toename is echter nog onder het niveau van 208 en 2019.

De reden van verhoging met ca. 1 Kton uitstoot is o. a. veroorzaakt door het in gebruik nemen van een extra gebouw voor de ondersteunende diensten, het plaatsen en in gebruik hebben van een noodpomp en Covid poli in portacabins.

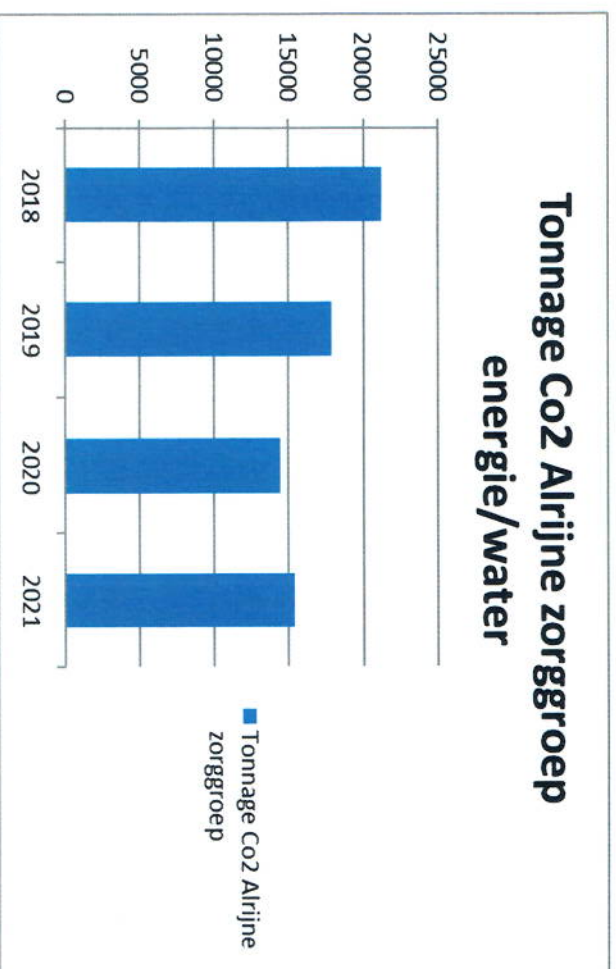
De toename in gebruik van energie en water is ook in 2021 toe te schrijven aan de Corona crisis en daardoor opschaling programma's OK, het inhalen van achterstallige zorg en verzorgen van reguliere zorg.

De komende jaren zal CO2-reductie behaald moeten worden door bijvoorbeeld een verdere uitrol van LED-verlichting op alle locaties waarbij een reductie van enkele honderden Kg/Ton wordt beoogd.

Er is in 2021 gestart met het plaatsen van gevelisolatie waarbij gebruik wordt gemaakt van restwarmte en CO2 uitstoot dat opgenomen wordt door begroeiing. Ook de vervanging van de gasgestookte ketels op locaties Leiderdorp en Leiden wordt onderzocht.

In Alphen a/d Rijn is in samenwerking met de gemeente een onderzoek gaande waarbij gekeken wordt naar een collectief warmtesysteem met de buurt.

Hiermee zou Alrijne Alphen en Oudshoorn mogelijk van het gas af kunnen en zo ook een verlaging in CO2-uitstoot bereiken.



3.5.2 Verbruik elektriciteit, gas en (afval) water

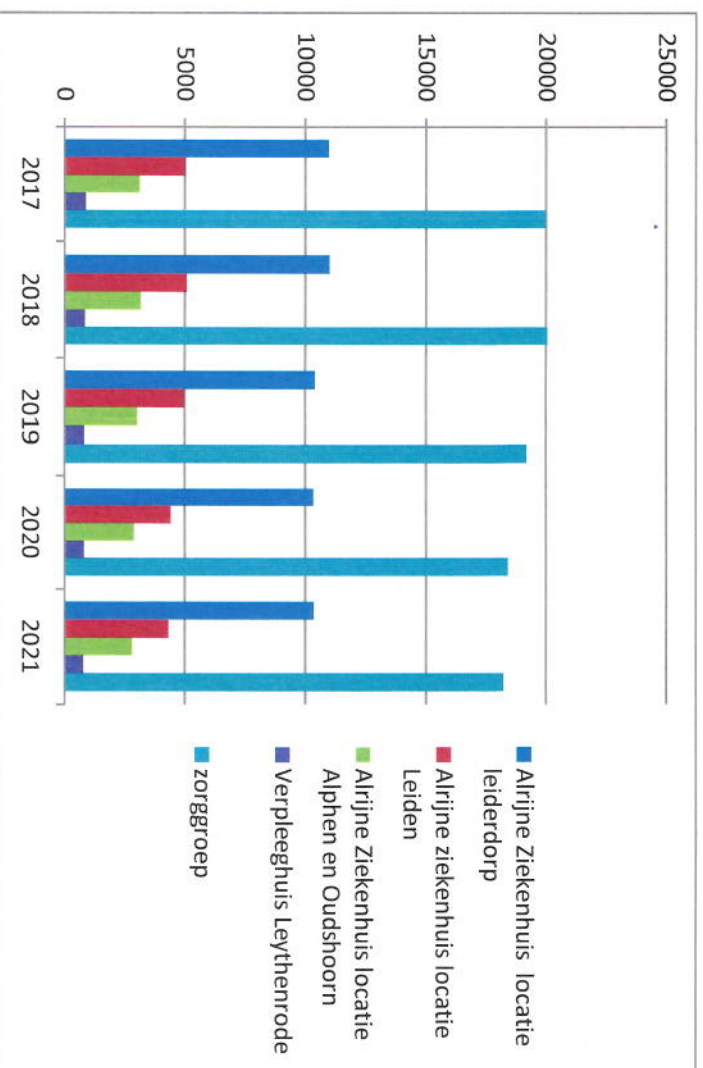
In bovenstaande tabel is het verbruik van elektriciteit, WKO-opbrengst, gas en water van alle locaties van Alrijne Zorggroep weergegeven. De bovenste waarde is van 2020 (grijfs), daaronder het verbruik in 2021 en het verschil in % 2020.

Locatie	Elektriciteit (MWh)	WKO besparing (MWh)	Gas (m ³)	Water (m ³)	Emissie CO ₂ (ton)
Alrijne Ziekenhuis Leiderdorp	10.342 10.340 (+0.02%)	3.152 3.041 (-3.5%)	1.783.348 1.734.426 (+2.7%)	59.112 55.327 (+6.4%)	
Alrijne Ziekenhuis Leiden	4.310 4.396 (-1.9%)	n.v.t.	269.691 258.805 (+4%)	10.747 9.894 (+8.6%)	
Alrijne Ziekenhuis Alphen a/d Rijn en Oudshoorn	2.810 2.882 (-2.5%)	443 329 (-25.7%)	310.996 291.240 (+6.8%)	18.277 19.051 (-4.1%)	
Verpleeghuis Leythenrode	761 792 (-3.9%)	n.v.t.	234.458 200.836 (+14.3%)	6.104 5.892 (+4.5%)	
Kantoorgebouw De Overkant Leiderdorp (1/2 jaar)	209	n.v.t.	6.412	135	
Totaal (% t.o.v. 2020)	18.432 18.410 (+0.2%)	3595 3370 (-6.3%)	2.604.905 2.485.307 (+4.6%)	94.375 90.164 (+4.7%)	15.392 14.434 (+6.63%)

Elektriciteit

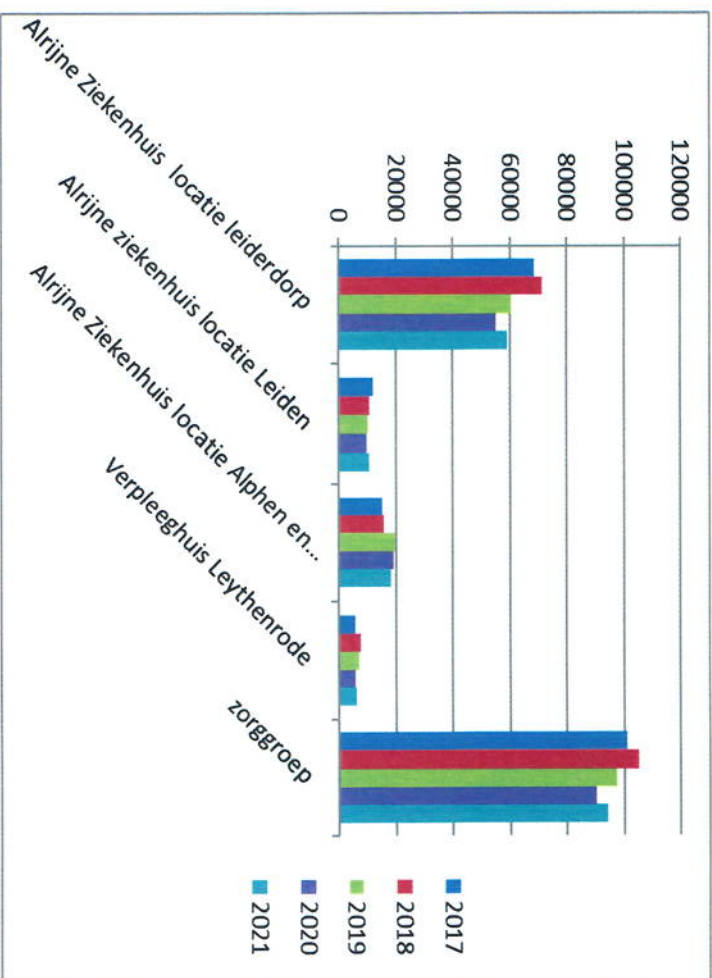
In 2020 heeft Alrijne Zorggroep 11% van haar stroomverbruik 'vergroend' met Hollandse windenergie. Het verbruik van elektriciteit voor de gehele Zorggroep was in 2021 0.2 % hoger dan in 2020.

Een van de oorzaken van het gestegen verbruik van elektriciteit in 2021 is het in gebruik nemen van het kantoorgebouw. Echter het totaal is licht gestegen maar op andere locaties is het elektra-verbruik gedaald.



Water

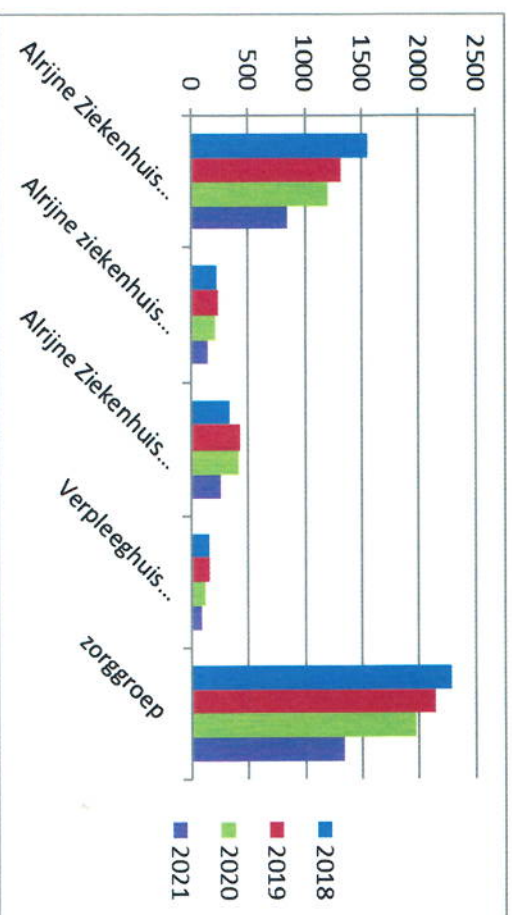
Het waterverbruik van Alrijne Zorggroep was in 2021 8 % hoger dan in 2020. Deze stijging is relatief ten opzichte van voorgaande jaren. Het verbruik is nog steeds lager dan in 2018 en 2019.



Afvalwater

VE staat voor vervuilingseenheid, berekend naar het waterverbruik per locatie.

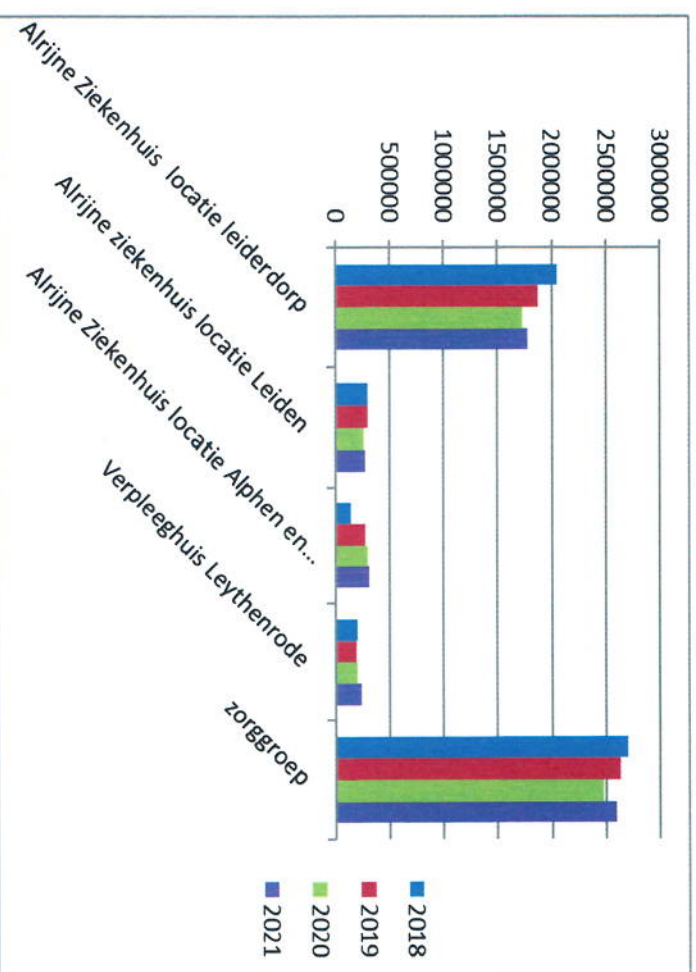
Wanneer het afvalwater van de organisatie vergelijkbaar is met huishoudelijk afvalwater rekent de Milieubarometer dit automatisch om naar VE (0,023 VE per m3 water tot 2020). In 2021 is op meerdere locaties meer water gebruikt en is er een andere VE-berekening toegepast. Per 2021 wordt 0.015 VE per m3 gehanteerd. Dit is het cijfer waarmee voor zorginstellingen wordt gerekend wat voorheen niet werd gedaan. In totaal betekent dit voor de Zorggroep een daling van 31.8 % op VE (van 1970 naar 1344).



Gas

Het gasverbruik totaal in 2021 was 4.7% hoger dan in 2020. Alleen de locatie Alphen/Oudshoorn liet een afname in verbruik zien (en deze was vorig jaar hoger).

De algemene verhoging is weer toe te schrijven aan inhalen van achterstallige zorg, Covid zorg en reguliere zorg samen. Maar de hoogte is toch lager dan 2018/2019.



Warmte/koude uit Warmte Koude opslag

Alrijne Zorggroep heeft zowel in Leiderdorp als in Alphen a/d Rijn een warmte-koude-opslag-installatie (WKO) in de bodem. Met de WKO wordt koude in de winter opgeslagen voor gebruik in de zomer. De WKO's leverden in 2021 Leiderdorp 3.5% minder en in Alphen a/d Rijn 25.7% minder op aan besparing op primaire energie dan in 2020.

Terugdringing energieverbruik

Alrijne Zorggroep blijft streven naar het terugdringen van de hoeveelheid gebruikte energie. De wijze waarop dit gebeurt is beschreven in het Energiebesparingsplan van Alrijne. Uiteraard wordt hierbij rekening gehouden met de economische, technische, financiële en maatschappelijke omstandigheden.

3.6 Zichtbaarheid Duurzaam Alrijne voor stakeholders

Alrijne Zorggroep streeft er naar patiënten, cliënten, medewerkers en bezoekers meer bewust te maken van de verduurzaming die binnen Alrijne plaatsvindt. Helaas is er vanwege Covid geen uitvoering gegeven aan open dagen en 'dag van de duurzaamheid'. Wel was er in 2021 aandacht van uit de pers en vakgroepen.

Alrijne was in 2021 te zien op RTL-Z in een aflevering "Doe maar Duurzaam".

Aan het label #duurzamedinsdag en #groenalrijne is meer invulling aan gegeven en wordt gebruikt om naar stakeholders over duurzaamheid te spreken.

3.7 Overige aspecten

Naast bovenstaande speerpunten zijn onderstaande aspecten gerealiseerd:

3.7.1 Gevaarlijke stoffen

In het Jaarverslag 'Vervoer gevaarlijke stoffen over de weg (ADR) 2021' is beschreven hoe Alrijne Zorggroep invulling heeft gegeven aan de eisen van de 'wet vervoer gevaarlijke stoffen over de weg'. Mede hierdoor hebben medewerkers van diverse afdelingen een training 'veilig werken met gevaarlijke stoffen' gevolgd. Er hebben zich geen calamiteiten of incidenten met gevaarlijke stoffen voorgedaan in 2021.

Op alle locaties is door de veiligheidsadviseur op locaties geïnventariseerd qua opslag en zonnodig aangepast.

Voor de Zorggroep is in 2019 een reductieplan 'gevaarlijke stoffen' opgesteld om het aantal gevaarlijke stoffen waar mogelijk te reduceren. De afgelopen jaren heeft de Veiligheidsadviseur gevaarlijke stoffen de hoeveelheden zoveel als mogelijk gereduceerd om daarmee te voldoen aan de gestelde ondergrenzen van de PGS-15 en PGS-8 richtlijnen.

3.7.2 Inspecties

Algemeen

In 2021 hebben de Omgevingsdiensten Midden-Holland en West-Holland inspecties uitgevoerd in ziekenhuislocaties Alphen aan den Rijn, Leiderdorp. De volgende verbeterpunten zijn geconstateerd:

Leiderdorp-

Laten keuren van stookketels op NOx uitstoot.

Het opstellen van een 500 uur verklaring voor de Noodstroom aggregaten. (Administratief)
Aanwezigheid van sludge in dieseltank. (Technisch opgelost)

Alphen & Oudshoorn-

Geen tekortkomingen

Op de bovenstaande zijn verbeterpunten opgepakt.

Afvalwater

In 2021 zijn periodieke controles uitgevoerd op de kwaliteit van het afvalwater van de locaties Leiden en Leiderdorp van Alrijne Ziekenhuis. De inspecties zijn uitgevoerd door een onafhankelijk en gecertificeerd bedrijf. In Leiderdorp zijn geen overschrijdingen van de norm vastgesteld. In Leiden is een lichte overschrijding gemeten op de som van zware metalen. In de nameting was deze niet meer aanwezig.

Opslag gevaarlijke stoffen

Bij ziekenhuislocatie Leiderdorp, Leiden en Alphen a/d Rijn zijn controles uitgevoerd met als aandachtspunt gevaarlijke stoffen.

Hierbij is gekeken naar opslag en hantering van gevaarlijke stoffen door personeel dat hier frequent mee in aanraking komt.

3.7.3 Green Teams

In 2021 zijn er binnen Alrijne 'Green Teams' aanwezig op de afdelingen OK, radiologie, kinderafdeling, verpleegafdeling C4, meerdere poliklinieken en orthopedie. Deze teams houden zich bezig met het verduurzamen van hun afdelingen en communiceren regelmatig over hun behaalde resultaten.

Hier zijn al verschillende acties uit voortgekomen zoals pilots op het gebruik van plasticzakken om contrastmiddelen af te vangen, onderzoek inzameling van incontinentie afval, opzet van aparte inzameling plasticsoorten, verminderen van papierafval bij overdrachten en het inrichten van een groene ruimte. In 2022 gaan deze teams verder met het verduurzamen van hun afdeling.

3.7.4 X-matrix

In 2020 heeft Alrijne een X-matrix opgesteld om in 2021 concrete acties aan duurzaamheid te koppelen. Deze X-matrix is opgesteld in samenspraak met de afdelingen voeding, huisvesting & techniek, logistiek, bouw en inkoop. Voor elk van deze afdelingen staan de uit te voeren acties beschreven gekoppeld aan het duurzaamheidsbeleid 'Alrijne bewust duurzaam'. In 2021 is toegezien op het uitvoeren van de verschillende acties gekoppeld aan deze X-matrix. Deze is geëvalueerd en is er een X Matrix voor 2022 opgesteld.

3.7.5 Lean verbetertraject koffiebekers circulair inzamelen.

Alrijne gebruikt een grote hoeveelheid disposable koffiebekers. Deze worden op dit moment nog niet apart ingezameld, waardoor er waardevolle grondstoffen verloren gaan. In 2021 is Alrijne gestart met een Lean verbetertraject om te onderzoeken hoe deze koffiebekers apart ingezameld kunnen gaan worden. In 2022 zal dit voortgezet worden.

3.7.6 Inzet studenten duurzaamheid

Ook in 2021 hebben studenten onderzoek gedaan naar duurzaamheid.

Zo is door Marnix Goossens onderzoek gedaan naar hoe bewust het personeel van Alrijne is op het gebied van duurzaamheid. Dit onderzoek wordt in 2022 afgerond; de resultaten worden meegenomen in de 'visievorming duurzaamheid' van Alrijne.

Daarnaast heeft Shafi Sardar onderzoek gedaan naar hoe de OK in Leiderdorp energie kan besparen door betere instellingen van de luchtbehandeling. Dit advies is ondertussen geïmplementeerd. In 2022 schrijft Shafi tevens een advies over het besparingspotentieel bij afronding van de groene gevel.

Myrthe van Haften heeft onderzoek gedaan naar duurzaamheid van het beeldenpark van de radiologie. Hier kwam helaas geen significant resultaat naar voren. Wel is het interessant om een keer met de leveranciers de mogelijkheden voor verbetering te bespreken.

Joyke Elbers heeft een bewateringssysteem voor de groene gevel ontwikkeld die ook rekening kan houden met gegevens over o.a. het weer.

Sasja van Andel heeft onderzoek gedaan naar de inzameling van onderzoeksbankpapier. Dit onderzoek is vervolgens geïmplementeerd door de afdeling radiologie, waar ze nu het onderzoeksbankpapier apart inzamelen.